



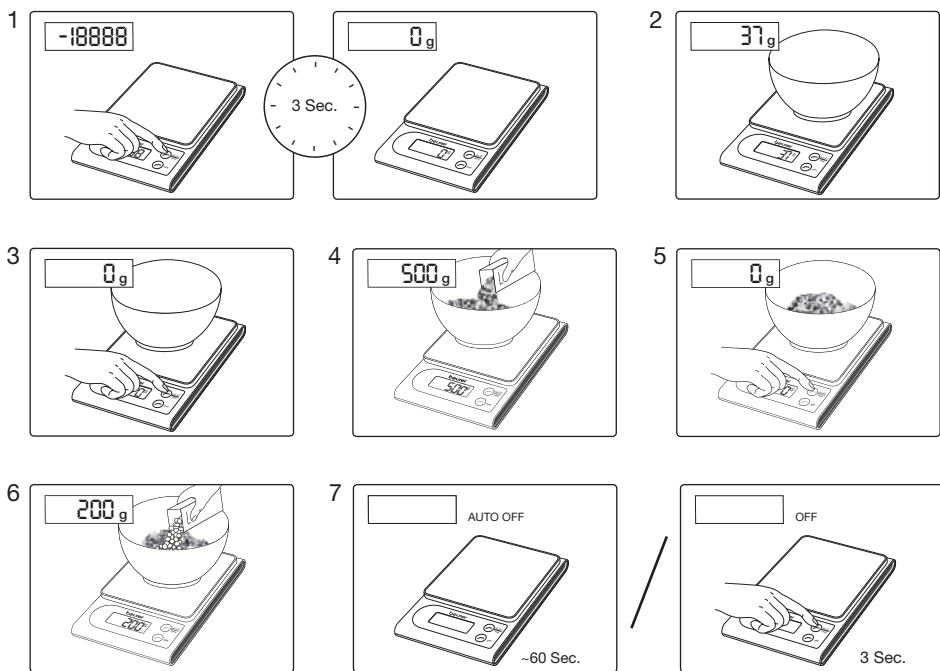
- |                              |                             |                               |
|------------------------------|-----------------------------|-------------------------------|
| <b>D</b> Küchenwaage         | <b>PL</b> Waga kuchenna     | <b>FIN</b> Keittiövaaka       |
| <b>GB</b> Kitchen scale      | <b>NL</b> Keukenweegschaal  | <b>CZ</b> Kuchyňská váha      |
| <b>F</b> Balance de cuisine  | <b>P</b> Balança de cozinha | <b>RO</b> Cântar de bucătărie |
| <b>E</b> Balanza de cocina   | <b>GR</b> Ζυγαριά κουζίνας  | <b>SLD</b> Kuhinjska tehtnica |
| <b>I</b> Bilancia per cucina | <b>DK</b> Køkkenvægt        | <b>H</b> Konyhai mérleg       |
| <b>TR</b> Mutfak Terazisi    | <b>S</b> Köksvåg            | میزان المطبخ                  |
| <b>RUS</b> Кухонные весы     | <b>N</b> Kjøkkenvekt        |                               |

Beurer GmbH  
Söflinger Str. 218 • 89077 Ulm, Germany  
Tel.: +49 (0)731 / 39 89-144 • Fax: +49 (0)731 / 39 89-255  
www.beurer.de • Mail: kd@beurer.de



### 3. Wiegen/Zuwiegen

- |  |                                      |   |   |
|--|--------------------------------------|---|---|
| <b>GB</b> Weighing and additional weighing | <b>RUS</b> Взвешивание и довешивание | <b>GR</b> Ζυγίστε και βρέιτε το απόβαρο | <b>CZ</b> Zvážit a přivážit               |
| <b>F</b> Peser et tarer                    | <b>PL</b> Ważenie i tarowanie        | <b>DK</b> Vejning og kalibrering        | <b>RO</b> Cântăriarea și stabilirea tarei |
| <b>E</b> Pesado                            | <b>NL</b> Weegen en tareren          | <b>S</b> Våga och tarera                | <b>SLD</b> Tehtanje                       |
| <b>I</b> Pesatura e taratura               | <b>P</b> Pesar e dosear              | <b>N</b> Veiging                        | <b>H</b> Mérés és hozzámérés              |
| <b>TR</b> Tartma ve tara alma              |                                      | <b>FIN</b> Punnitus ja taaraus          | الوزن / وزن المكونات الإضافية             |



### Wichtige Hinweise

- Sie sollten die Waage vor Stößen, Feuchtigkeit, Staub, Chemikalien, starken Temperaturschwankungen und zu nahen Wärmequellen (Öfen, Heizungskörper) schützen.
- Reinigung: Sie können die Waage mit einem angefeuchteten Tuch reinigen, auf das Sie bei Bedarf etwas Spülmittel auftragen können. Tauchen Sie die Waage niemals in Wasser. Spülen Sie sie auch niemals unter fließendem Wasser ab.
- Die Genauigkeit der Waage kann durch starke elektromagnetische Felder (z.B. Mobiltelefone) beeinträchtigt werden.
- Die Waage ist nicht für den gewerblichen Einsatz vorgesehen.
- Reparaturen dürfen nur vom Beurer Kundenservice oder autorisierten Händlern durchgeführt werden.

Verbrauchte Batterien gehören nicht in den Hausmüll. Entsorgen Sie diese über Ihren Elektrofachhändler oder Ihre örtliche Wertstoff Sammelstelle, dazu sind Sie gesetzlich verpflichtet. Hinweis: Diese Zeichen finden Sie auf schadstoffhaltigen Batterien: Pb = Batterie enthält Blei, Cd = Batterie enthält Cadmium, Hg = Batterie enthält Quecksilber.

Bitte entsorgen Sie das Gerät gemäß der Elektro- und Elektronik Altgeräte Verordnung 2002/96/EC - WEEE (Waste Electrical and Electronic Equipment). Bei Rückfragen wenden Sie sich bitte an die für die Entsorgung zuständige kommunale Behörde.

- Garantie**  
Wir leisten 5 Jahre Garantie für Material- und Fabrikationsfehler des Produktes. Die Garantie gilt nicht:
- im Falle von Schäden, die auf unsachgemäßer Bedienung beruhen,
  - für Verschleißteile,
  - für Mängel, die dem Kunden bereits beim Kauf bekannt waren,
  - bei Eigenverschulden des Kunden.

Die gesetzlichen Gewährleistungen des Kunden bleiben durch die Garantie unberührt. Für Geltendmachung eines Garantiefalles innerhalb der Garantiezeit ist durch den Kunden der Nachweis des Kaufes zu führen. Die Garantie ist innerhalb eines Zeitraumes von 5 Jahren ab Kaufdatum gegenüber der Beurer GmbH, Söflinger Straße 218, 89077 Ulm, Germany geltend zu machen. Der Kunde hat im Garantiefall das Recht zur Reparatur der Ware bei unseren eigenen oder bei von uns autorisierten Werkstätten. Weitergehende Rechte werden dem Kunden (auf Grund der Garantie) nicht eingeräumt.

### Important instructions

- Protect your personal scale from impact with hard objects, moisture, dust, chemicals, toiletries, liquid cosmetics, great temperature fluctuation and closeness to sources of heat (open fires, radiators).
- Cleaning: You can clean the scale with a damp cloth and a little washing up liquid, if required. Never immerse the scale in water or rinse it under running water.
- Strong electromagnetic fields (e.g. cell phones) may impair the accuracy of the scale.
- The scale is not intended to be used for commercial purposes.
- Repairs may only be performed by Beurer Customer Service or by accredited retailers.

Spent batteries and rechargeable batteries do not constitute normal household waste! They are considered to be toxic waste and, as such, should be disposed of in special containers, toxic waste collection points or brought to electrical goods dealers. Note: Batteries containing pollutant substances are marked as follows: Pb = Battery contains lead, Cd = Battery contains cadmium, Hg = Battery contains mercury.

Please dispose of the blanket in accordance with the directive 2002/96/EG - WEEE (Waste Electrical and Electronic Equipment). If you have any queries, please refer to the local authorities responsible for waste disposal

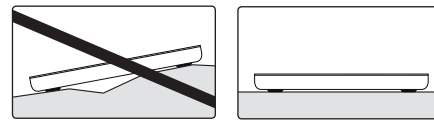
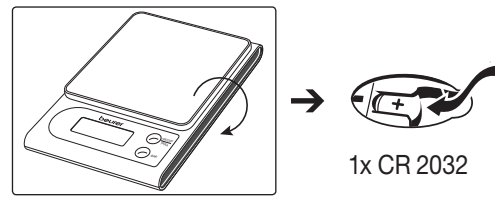
### Remarques importantes

- N'exposez pas le pèse-personne aux coups, à l'humidité, à la poussière, aux produits chimiques ou aux fortes variations de température; éloignez-le des sources de chaleur (four, radiateur etc.).
- Nettoyage: vous pouvez nettoyer la balance avec un chiffon humide sur lequel vous déposerez si besoin est quelques gouttes de liquide vaisselle. Ne plongez jamais la balance dans l'eau. Ne la nettoyez jamais sous l'eau courante.
- La précision de la balance peut être perturbée par les champs électromagnétiques puissants (comme ceux qui sont émis par les téléphones mobiles).
- Cette balance n'est pas conçue pour une utilisation commerciale.
- Toute réparation doit être réalisée par le service après-vente de Beurer ou par des revendeurs agréés.

### 1. Inbetriebnahme

- |                            |                                     |
|----------------------------|-------------------------------------|
| <b>GB</b> Commissioning    | <b>RUS</b> Ввод в эксплуатацию      |
| <b>F</b> Mise en service   | <b>PL</b> Uruchomienie              |
| <b>E</b> Puesta en marcha  | <b>NL</b> Ingebruikname             |
| <b>I</b> Messa in funzione | <b>P</b> Colocação em funcionamento |
| <b>TR</b> İlk çalıştırma   |                                     |

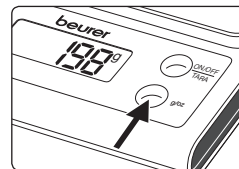
- |                              |                                |
|------------------------------|--------------------------------|
| <b>GR</b> Έναρξη λειτουργίας | <b>CZ</b> Uvedení do provozu   |
| <b>DK</b> Idrifttagning      | <b>RO</b> Punerea în funcțiune |
| <b>S</b> Idrifttagning       | <b>SLD</b> Prvi vklop          |
| <b>N</b> Bruk                | <b>H</b> Üzembevetel           |
| <b>FIN</b> Käyttöönotto      | التشغيل                        |



### 2. Einheit einstellen

- |                                  |   |
|----------------------------------|---|
| <b>GB</b> Adjusting the unit     | <b>RUS</b> Установите единицу измерения |
| <b>F</b> Régler l'unité          | <b>PL</b> Ustawianie jednostki          |
| <b>E</b> Ajustar la unidad       | <b>NL</b> Stel de eenheid in            |
| <b>I</b> Impostazione dell'unità | <b>P</b> Definir a unidade de medida    |
| <b>TR</b> Birimi ayarlama        |   |

- |                                |                                      |
|--------------------------------|--------------------------------------|
| <b>GR</b> Ρυθμίστε τη μονάδα   | <b>RO</b> Setajți unitatea de măsură |
| <b>DK</b> Indstilling af enhed | <b>SLD</b> Nastavite enoto           |
| <b>S</b> Ställ in enheten      | <b>H</b> Az egység beállítása        |
| <b>N</b> Stille inn enheten    | اضبط وحدة القياس                     |
| <b>FIN</b> Aseta yksikkö       |                                      |
| <b>CZ</b> Nastavení jednotky   |                                      |

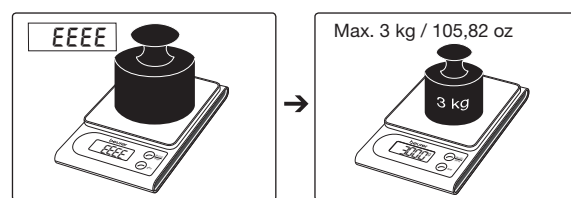
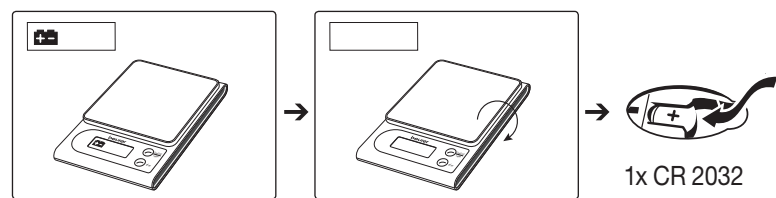


g → oz

### 4. Fehlermeldungen

- |                             |                                 |
|-----------------------------|---------------------------------|
| <b>GB</b> Error messages    | <b>RUS</b> Сообщения об ошибках |
| <b>F</b> Messages d'erreur  | <b>PL</b> Komunikaty błędów     |
| <b>E</b> Avisos de errores  | <b>NL</b> Foutmeldingen         |
| <b>I</b> Messaggi di errore | <b>P</b> Mensagens de erro      |
| <b>TR</b> Hata mesajları    |                                 |

- |                              |                            |
|------------------------------|----------------------------|
| <b>GR</b> Μηνύματα σφαλμάτων | <b>CZ</b> Chybová hlášení  |
| <b>DK</b> Fejlmedinger       | <b>RO</b> Mesaje de eroare |
| <b>S</b> Felmeddelanden      | <b>SLD</b> Javljene napake |
| <b>N</b> Feilmeldinger       | <b>H</b> Hibajelzések      |
| <b>FIN</b> Virheilmoitukset  | بلاغات الخطأ               |



### Avvertenze importanti

- Tenere la bilancia al riparo da urti, umidità, polvere, prodotti chimici, forti variazioni di temperatura e prossimità a fonti di calore (stufe, radiatori).
- Pulizia: pulire la bilancia con un panno umido e, se necessario, con un po' di detersivo. Non immergere mai la bilancia in acqua, nè lavarla sotto l'acqua corrente.
- La presenza di forti campi elettromagnetici (es. telefoni cellulari) può influire negativamente sulla precisione della bilancia.
- La bilancia non è prevista per l'uso in locali pubblici.
- Le riparazioni possono essere effettuate solo dal servizio di assistenza Beurer o dai rivenditori autorizzati.

Le batterie e le pile completamente esaurite e scariche devono essere smaltite negli appositi contenitori, nei punti di smaltimento per rifiuti speciali o tramite le rivendite di materiale elettrico. Nota: Sulle batterie contenenti sostanze nocive sono riportate le sigle seguenti: Pb = la batteria contiene piombo, Cd = la batteria contiene cadmio, Hg = la batteria contiene mercurio.

Smaltire l'apparecchio secondo la direttiva sui rifiuti di apparecchiature elettriche ed elettroniche 2002/96/EC, detta anche WEEE (Waste Electrical and Electronic Equipment). In caso di domande si prega di rivolgersi all'autorità locale competente in materia di smaltimento.

### Önemli bilgiler

- Eraziyi darbelere, neme, toza, kimyasal maddelere, sıcaklık değişikliklerine ve ısı kaynaklarına (soba, kalorifer) karşı koruyunuz.
- Temizlik: Üzerine gerekirse biraz sıvı temizlik maddesi konulmuş bir nemli bez ile teraziyi temizleyebilirsiniz. Teraziyi hiç bir zaman suya sokmayınız. Teraziyi asla akar suda yıkamayınız.
- Terazinin hassasiyeti, güçlü elektro manyetik alanlardan (örneğin mobil telefonlardan) etkilenebilir.
- Bu terazi ticari amaçla kullanıma uygun değildir.
- Onar mlar ancak Beurer Müşteri Servisince veya yetkili satıcılar tarafından yapılabilir.

Kullanılmış ve tamamen bitmiş pillerin, özel işaretli çöp bidonlarına veya özel çöp toplama yerlerine atılması veya atılmak üzere satıcıya geri verilmesi gerekir. Not: Zararlı madde ihtiva eden pillerin üzerinde flu ifaretler vardır: Pb = Pilkursun ihtiva eder, Cd = Pil kursun kadmiyum ihtiva eder, Hg = Pil crva ihtiva eder.

Les piles et les accus usagés et complètement déchargés doivent être mis au rebut dans des conteneurs spéciaux ou aux points de collecte réservés à cet usage, ou bien déposés chez un revendeur d'appareils électro-ménagers. Remarque: Vous trouverez les symboles suivants sur les piles contenant des substances toxiques: Pb = pile contenant du plomb, Cd = pile contenant du cadmium, Hg = pile contenant du mercure. Veuillez éliminer l'appareil suivant la directive relative aux vieux appareils électriques et électroniques 2002/96/CE - WEEE (Waste Electrical and Electronic Equipment). Pour toute question, veuillez vous adresser aux autorités de la commune compétentes pour le traitement des déchets.

### Indicaciones importantes

- Proteja la báscula contra golpes, humedad, polvo, productos químicos, grandes variaciones de temperatura y evite colocarla en las proximidades de fuentes de calor (estufas, calefacción).
- Limpezza: la balanza puede limpiarse con un paño húmedo, aplicando en caso necesario un poco de detergente líquido. No sumerja nunca la balanza, ni la lave bajo un chorro de agua.
- La precisión de la balanza puede verse afectada por campos electromagnéticos intensos (p.ej. teléfonos móviles).
- Esta balanza no está prevista para su uso comercial.
- Las reparaciones deben ser efectuadas exclusivamente por el servicio técnico de Beurer o por el representante autorizado.

Las baterías y los acumuladores usados y totalmente descargados deben eliminarse en los recipientes especialmente señalizados, en los lugares especialmente destinados para ese efecto o en las tiendas de artículos eléctricos. Nota: los siguientes símbolos aparecen en las pilas que contienen sustancias nocivas: Pb = la pila contiene plomo; Cd = la pila contiene cadmio; Hg = la pila contiene mercurio.

Sír vase eliminar los desechos del aparato de acuerdo con la Prescripción para la Eliminación de Desechos de Aparatos Eléctricos y Electrónicos en Desuso 2002/96/EC - WEEE („Waste Electrical and Electronic Equipment“). En caso de dudas o consultas sírvase dirigirse a las autoridades competentes para la eliminación de desechos.





# McGrp.Ru



## Сайт техники и электроники

Наш сайт [McGrp.Ru](http://McGrp.Ru) при этом не является просто хранилищем [инструкций по эксплуатации](#), это живое сообщество людей. Они общаются на форуме, задают вопросы о способах и особенностях использования техники. На все вопросы очень быстро находят ответы от таких же посетителей сайта, экспертов или администраторов. Вопрос можно задать как на форуме, так и в специальной форме на странице, где описывается интересующая вас техника.