

BRAUN

Series 9

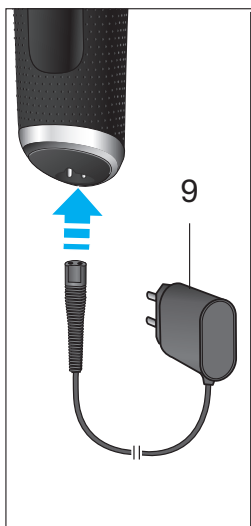
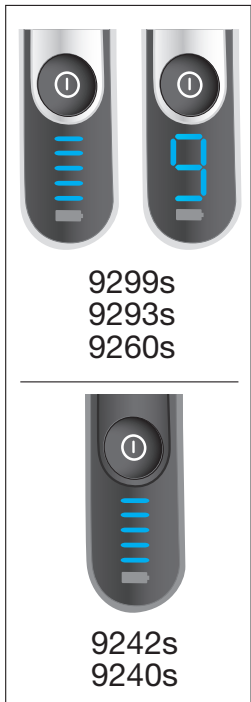


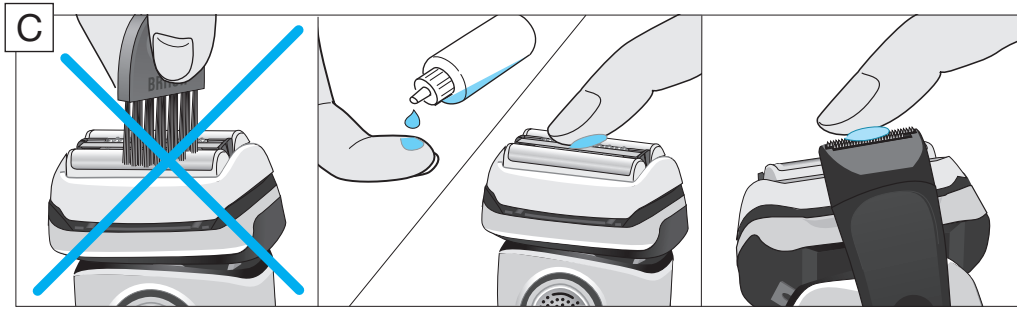
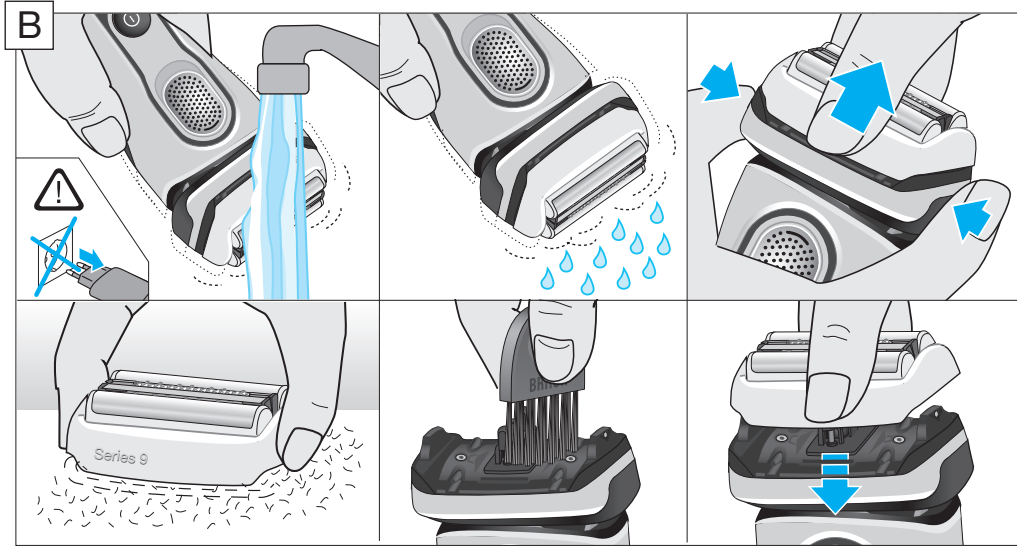
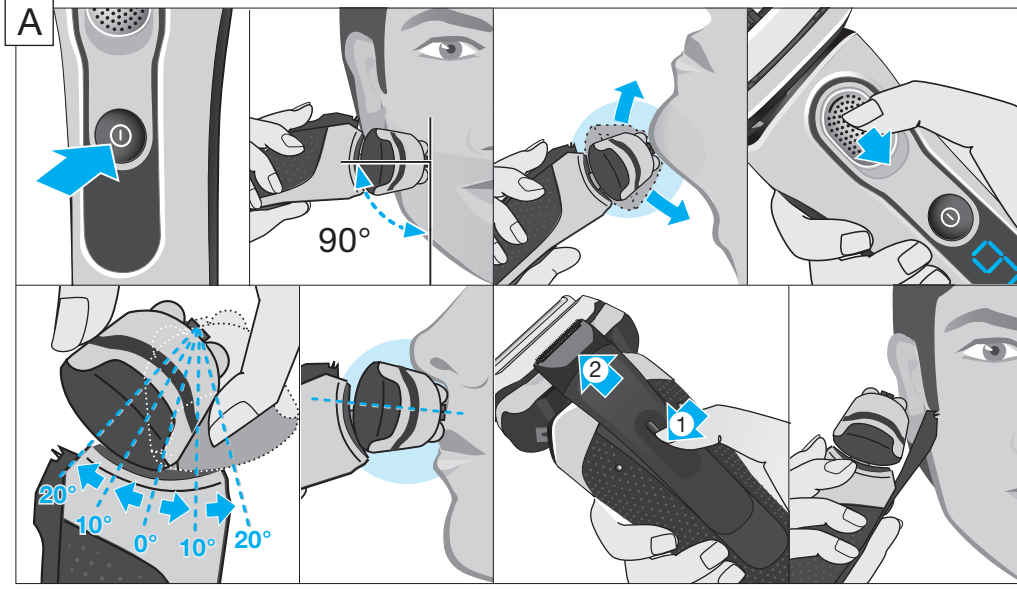
90783477/1-16



9299s
9293s
9260s
9242s
9240s

Type 5791





Русский

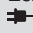
Руководство по эксплуатации


Наши изделия отвечают самым высоким требованиям качества, функциональности и дизайна. Благодарим Вас за доверие качеству продукции Braun и надеемся, что вы получите удовольствие от использования нашей новой бритвы.

Пожалуйста, перед использованием внимательно и полностью изучите настоящее руководство по эксплуатации и содержащуюся в нем информацию о безопасном использовании изделия. Сохраните руководство для дальнейшего использования.

Предупреждение

Бритва снабжена шнуром питания со встроенным сетевым адаптером, подающим низкое напряжение. Не пытайтесь заменить какие-либо детали этого устройства, иначе Вы подвергаете себя опасности поражения электрическим током. Используйте только сетевой адаптер низкого напряжения, поставляемый вместе с прибором.

Если на устройстве имеется маркировка -C 492, то его можно использовать с любым шнуром сетевого адаптера Braun, маркированным 492-XXXX.

 Возможна очистка бритвы под проточной водой, а также использование в ванной или душе. **В целях безопасности в данных случаях устройство можно использовать, только если оно отсоединено от источника электроэнергии.**

Не использовать устройство при повреждении бреющей сетки или поврежденным шнуром сетевого адаптера.

Данный прибор может использоваться детьми в возрасте от 8 лет и лицами с ограниченными физическими, сенсорными или умственными возможностями или лицами, не имеющими достаточного опыта и знаний, только если они находятся под присмотром или получили необходимые инструкции по безопасному использованию прибора и понимают сопряженные с применением последнего риски. Детям нельзя использовать прибор в качестве игрушки. Дети могут производить чистку и осуществлять пользовательское техническое обслуживание, только если они старше 8 лет и находятся под присмотром

Бритва

Описание и комплектность

- 1 Кассета с бреющей сеткой и режущим блоком Foil & Cutter

- 2 Кнопка съёма кассеты
- 3 Кнопка фиксация плавающей бреющей головки
- 4 Кнопка Включения / Выключения
- 5 Дисплей бритвы (могут отличаться по внешнему виду от изображения)
- 6 Триммер для длинных волос
- 7 Кнопка фиксатора триммера для длинных волос
- 8 Разъем для подключения зарядного устройства
- 9 Зарядное устройство со шнуром (может отличаться по внешнему виду от изображения)
- 9a Стенд для зарядки (может отличаться по внешнему виду от изображения)
- 10 Чехол для хранения

Первое использование и зарядка

Подключите бритву к сети электропитания, подсоединив специальный шнур (9) с сетевым адаптером к разъему бритвы (8)/ или стенду для зарядки (9a).

Информация по зарядке и основным операциям

- Для первой подзарядки необходимо оставить устройство включенным в сеть на 1 час.
- Полный заряд батареи хватает на 50 минут использования бритвы в автономном режиме. Время автономной работы может изменяться в зависимости от густоты щетины и температуры окружающей среды.
- Оптимальный диапазон температуры воздуха для зарядки бритвы от 5 °C до 35 °C. В условиях крайне низких или высоких температур батарея может не зарядиться вовсе, или зарядиться не полностью.
- Рекомендуется пользоваться прибором для бритья при температуре окружающей среды в диапазоне от 15 °C до 35 °C.
- Не подвергайте бритву воздействию температуры свыше 50 °C в течение длительного времени.
- Если прибор подключен к сети электропитания, для включения экрана может потребоваться несколько минут.

Дисплей бритвы


Уровень подзарядки

Когда прибор подключен к сети электропитания на экране устройства (5) отображается индикатор уровня заряда батареи:

- Мигание соответствующего сегмента шкалы заряда батареи указывает уровень заряда в процессе подзарядки
- При полностью заряженном аккумуляторе на экране в течение нескольких секунд будут


гореть все сегменты шкалы заряда, после чего дисплей отключится.

Низкий уровень заряда аккумулятора

При низком уровне заряда аккумулятора соответствующий индикатор  загорится красным цветом. Во время выключения бритвы, о низком уровне заряда батареи информирует звуковой сигнал.

Последние 9 мин. оставшегося времени работы аккумулятора будут отображаться на дисплее бритвы в виде цифр.

Режим блокировки

Значок  загорается при включении блокировки бритвы во избежание её случайного включения (например в чемодане).

Эксплуатация бритвы (см. рисунок А)

Для включения/выключения бритвы установите выключатель (4) в соответствующее положение.

Рекомендации по сухому бритью

1. Всегда брейтесь до умывания.
2. Всегда держите бритву под прямым углом (90°) к коже.
3. Слегка натягивайте кожу и перемещайте бритву в направлении против роста волос.

Фиксация плавающей бреющей головки

Для бритья труднодоступных участков (например, под носом) передвиньте кнопку блокировки плавающей бреющей головки (3) в нижнее положение для блокировки головки. Бреющую головку можно зафиксировать в одном из пяти положений. Для изменения положения бреющей головки возьмите её двумя пальцами и наклоняйте в нужном направлении. При переходе в следующее положение раздастся характерный щелчок.

Триммер для длинных волос

Для стрижки бакенбард, усов и бороды нажмите кнопку съема триммера для длинных волос и передвиньте триммер в верхнее положение.

Блокировка от случайного включения

- **Включение:** Блокировка включается путём нажатия и удержания кнопки включения устройства (4) в течение 3 секунд. В подтверждение блокировки вы услышите звуковой сигнал, а на экране отобразится значок с изображением замка. После этого дисплей выключится.
- **Выключение:** Блокировка снимается путём нажатия и удержания кнопки включения также в течение 3 секунд.

Ручная чистка бритвы

(см. рисунки В и С)

Чистка под проточной водой

- **Включите бритву (без подключения к электросети) и промойте бреющую головку под горячей проточной водой.** Также можно использовать жидкое мыло без абразивных субстанций. Смойте остатки пены и на несколько секунд оставьте бритву включенной.
- Выключите бритву и нажмите кнопки съема кассеты (2). Снимите кассету (бреющая сетка + режущий блок) (1) и оставьте просохнуть.
- Если вы регулярно чистите бритву под струей воды, наносите раз в неделю на сетку и режущий блок и триммер для длинных волосков каплю светлого машинного масла (приобретается отдельно).

Необходимо чистить бритву после каждого бритья с использованием пены.

Чистка с помощью щётки

- Отключите бритву. Снимите кассету (бреющая сетка + режущий блок) (1) и постучите ей по плоской поверхности. С помощью щётки очистите внутреннюю поверхность плавающей головки бритвы. При этом не очищайте кассету щёткой, поскольку это может её повредить.

Кассету можно устанавливать любой стороной. Это не влияет на качество бритья.

Аксессуары

Braun рекомендует производить замену использующейся в Вашей бритве кассеты Foil & Cutter каждые 18 месяцев для поддержания максимальных показателей производительности бритвы.

У региональных дилеров и в Центрах обслуживания Braun доступны следующие аксессуары:

- Кассета Foil & Cutter (бреющая сеточка и режущий блок): 92S/92B
- Чистящий картридж для устройства очистки и подзарядки Clean&Charge: CCR
- Чистящий спрей для бритв Braun

Сведения о защите окружающей среды

Данное изделие содержит перезаряжаемые аккумуляторы. В интересах охраны окружающей среды, пожалуйста, после окончания срока службы изделия не выбрасывайте его как бытовой мусор. Пожалуйста, утилизируйте изделие через центр обслуживания Braun или через соответствующий



специализированный пункт сбора (при наличии в вашем регионе).

Использованный чистящий картридж можно утилизировать вместе с обычным бытовым мусором.

Содержание может быть изменено без предварительного уведомления.

Электрические спецификации напечатаны на специальном шнуре.



Электрическая бритва тип 5791 с сетевым блоком питания тип 492-XXXX.

Если изделие (на корпусе) промаркировано цифрами 492, то вы можете использовать его только с источником питания маркированным кодом 492-XXXX. Источник питания типа 492-XXXX является представителем семейства источников питания с одинаковыми техническими характеристиками.

Символ "X" в коде заменяет цифру от 0 до 9 и означает различные модификации источников питания, отличающиеся друг от друга только цветом или формой.

100–240 Вольт, 50–60 Герц, 7 Ватт

Произведено в Германии для Braun GmbH, Frankfurter Strasse 145, 61476 Kronberg, Germany/Браун ГмбХ, Франкфуртер штрассе 145, 61476 Кронберг, Германия.

RU: Импортер/Служба потребителей: ООО «Проктер энд Гэмбл Дистрибьюторская Компания», Россия, 125171, Москва, Ленинградское шоссе, 16А, стр. 2. Тел. 8-800-200-20-20.

BY: Импортер: ООО «Электросервис и Ко», Беларусь, 220012, г. Минск, ул. Чернышевского, 10А, к. 412А3. Сервисный центр: ООО «Катрикс», Беларусь, 220012, г. Минск, ул. Чернышевского, 10А, к. 115Б.

Для определения года изготовления см. трехзначный код на корпусе изделия рядом с техническим типом изделия: первая цифра = последняя цифра года, последующие 2 цифры = порядковый номер недели года производства. Например, код «345» означает, что продукт произведен в 45-ю неделю 2013 года.

Гарантийный срок/Срок службы 2 года.

Гарантийные обязательства Braun.

На данное изделие распространяется гарантия в течение 2 лет с момента покупки.

В течение гарантийного периода мы бесплатно устраним путем ремонта, замены деталей или замены всего изделия любые заводские дефекты, вызванные недостаточным качеством материала или сборки.

В случае невозможности ремонта в гарантийный период, изделие может быть заменено на новое или аналогичное в соответствии с законом «О защите прав потребителей».

Гарантия обретает силу только, если дата покупки подтверждается печатью и подписью дилера (магазина) на последней странице оригинальной инструкции по эксплуатации BRAUN, которая является гарантийным талоном.

Данные гарантийные обязательства действуют во всех странах, где изделие распространяется самой фирмой Braun или назначенным дистрибьютором, и где никакие ограничения по импорту или другие правовые положения не препятствуют предоставлению гарантийного обслуживания. Гарантия не покрывает повреждения, вызванные неправильным использованием (см. также список ниже) и нормальный износ бритвенных сеток ножей, дефекты, оказывающие незначительный эффект на качество работы прибора.

Эта гарантия теряет силу, если ремонт производится не уполномоченным на то лицом, и если использованы не оригинальные детали Braun. В случае предъявления рекламации по условиям данной гарантии, передайте изделие целиком вместе с гарантийным талоном в любой из центров сервисного обслуживания Braun. Все другие требования, включая требования возмещения убытков, исключаются, если наша ответственность не установлена в законном порядке.

Рекламации, связанные с коммерческим контрактом с продавцом, не попадают под эту гарантию.

Случаи, на которые гарантия не распространяется:

- дефекты, вызванные форс-мажорными обстоятельствами;
- использование в профессиональных целях;
- нарушение требований инструкции по эксплуатации;
- неправильная установка напряжения питающей сети (если это требуется);
- внесение технических изменений;
- механические повреждения;
- повреждения по вине животных, грызунов и насекомых (в том числе случаи нахождения грызунов и насекомых внутри приборов);
- для приборов, работающих от батареек, – работа с неподходящими или истощенными батарейками, любые повреждения, вызванные истощенными или текущими батарейками (советуем пользоваться только предохраненными от протекания батарейками);

– для бритв – смятая или порванная сетка.

Внимание! Оригинальный Гарантийный Талон подлежит изъятию при обращении в сервисный центр для гарантийного ремонта. После проведения ремонта Гарантийным Талоном будет являться заполненный оригинал Листа выполнения ремонта со штампом сервисного центра и подписанный потребителем по получении изделия из ремонта. Требуйте проставления даты возврата из ремонта, срок гарантии продлевается на время нахождения изделия в сервисном центре.

В случае возникновения сложностей с выполнением гарантийного или послегарантийного обслуживания просьба сообщать об этом в Информационную Службу Сервиса Braun по телефону 8-800-200-20-20 (звонок из России бесплатный).

Рекомендации по решению возникающих проблем

Проблема:	Возможная причина:	Решение:
Бритва не включается при нажатии на кнопку включения.	<ol style="list-style-type: none"> 1. Включена блокировка. 2. Данное устройство может быть использовано только в автономном режиме 	<ol style="list-style-type: none"> 1. Нажмите и удерживайте кнопку вкл./выкл. В течение 3 секунд для снятия блокировки. 2. Отсоедините бритву от электросети.
Бритва не заряжается полностью и продолжает мигать.	Температура окружающей среды выходит за пределы допустимого диапазона.	Оптимальный диапазон температуры воздуха для зарядки бритвы от 5 °C до 35 °C.
При подключении к сети электропитания зарядка бритвы не начинается.	<ol style="list-style-type: none"> 1. В некоторых случаях зарядка может начаться с задержкой (напр. после длительного хранения). 2. Температура окружающей среды выходит за пределы допустимого диапазона. 3. Специальный комплект проводов подключен ненадлежащим образом. 	<ol style="list-style-type: none"> 1. Подождите несколько минут, возможно зарядка начнётся автоматически. 2. Оптимальный диапазон температуры воздуха для зарядки бритвы от 5 °C до 35 °C. 3. Необходимо надлежащим образом подключить провода электропитания.
От бреющей головки исходит неприятный запах.	Головку бритвы чистят водой.	При промывке головки бритвы используйте только горячую воду, периодически используйте жидкое мыло без абразивных субстанций. Отсоедините кассету (бреющую сеточку и режущий блок) и оставьте её просохнуть.
Качество работы аккумуляторов резко упало.	<ol style="list-style-type: none"> 1. Головку бритвы регулярно промывают водой, но не смазывают. 2. Износ бреющей сеточки и режущего блока, что требует большего количества электроэнергии для бритья. 	<ol style="list-style-type: none"> 1. Если Вы регулярно промываете бритву под проточной водой, наносите каплю светлого машинного масла на бреющую сеточку не реже раза в неделю для смазки. 2. Замените кассету (бреющую сеточку и режущий блок).
Качество бритья значительно ухудшилось.	<ol style="list-style-type: none"> 1. Система для бритья забилась. 2. Износ бреющей сеточки и режущего блока. 	<ol style="list-style-type: none"> 1. Промойте кассету (бреющую сеточку и режущий блок) под горячей проточной водой с использованием средства для мытья посуды (1 капля), после чего ополосните её от пены и отсоедините. По высыхании нанесите каплю светлого машинного масла на сеточку. 2. Замените кассету (бреющую сеточку и режущий блок).
Аккумулятор заряжен, но бритва всё равно выключается.	Износ бреющей сеточки и режущего блока, что требует большего количества электроэнергии, нежели производит моторчик. Прибор выключается.	<ol style="list-style-type: none"> 1. Заменить кассету (бреющую сеточку и режущий блок). 2. Регулярно смазывать бреющую систему, в особенности после чистки с использованием простой воды.